

11. 손질과 보관

1 에어플러그를 커프 커넥터에서 분리합니다.

사용 도중에 빠져 버리지 않도록 에어플러그는 커프 커넥터에 단단히 연결되어 있습니다. 에어플러그를 잡고 똑바로 당겨 주십시오. (*말약 하는 소리가 납니다*)



2 에어 튜브를 커프에 감아서 넣습니다.

에어 튜브를 유리하게 꺾거나 구부리지 마십시오. 파손된 경우 정확한 측정이 되지 않습니다.

■보관 시 준수하여야 할 사항

사용하는 장소와 보관 장소에 온도차가 있을 경우 사용 전에 잠시 둔 다음 사용하여 주십시오. 다음과 같은 곳에는 보관하지 마십시오.

- 물이 닿는 곳
- 고온 · 다습, 직사광선, 먼지, 염분 등이 포함된 공기의 영향을 받는 곳
- 경사, 진동, 충격이 있는 곳
- 화학 약품의 보관 장소나 부식성 가스가 발생하는 곳

■보관 시 준수하여야 할 사항

- 혈압계는 항상 청결하게 하여 주십시오.
- 본체와 커프의 일쪽은 부드럽고 마른 천으로 닦아 주십시오.
- 본체와 커프의 일쪽이 심할 때는 물 또는 중성 세제를 적신 헝겊을 잘 짜서 닦은 후, 부드럽고 마른 헝겊으로 닦아 주십시오.
- 본체 내부에 물 등이 들어가지 않도록 하여 주십시오.
- 청소할 때는 알콜, 벤젠, 신나 등을 사용하지 마십시오.
- 커프는 세탁할 수 없습니다.
- 커프가 찢지 않도록 하십시오.



■매기 시 준수하여야 할 사항

- 본체, 커프, AC 어댑터, 건전지의 폐기는 지역의 규정에 따라 주십시오.

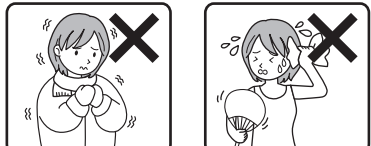
12. 측정Q&A

Q 측정할 때마다 측정값이 다릅니다.

A 혈압은 시간·장소·변화가 있습니다. 일반적으로 알려져 있는 변동으로, 하루 중의 변동 (일내 변동)이나 일별 변동 (일간 변동 또는 일차 변동)이 있습니다. 또한, 일주일 정도의 변동 (주내 변동)이나 주중 겨울에는 낮고 더운 여름에는 낮은 계절 변동도 알려져 있습니다. 이러한 혈압 변동의 폭이나 패턴에는 개인차가 있습니다. 가정 혈압을 측정하고 자신의 패턴을 파악하여 혈압 관리에 이용해 주시기 바랍니다.

효율적으로 측정하기 위해 다음 내용에 주의해 주시기 바랍니다.

- 안정시간을 지켜 주십시오. 측정을 시작하기 전에 5분 이상 안정시간을 취해 주시기 바랍니다. 충분한 안정을 취하지 않으면 혈압이 안정되지 않아, 측정값이 올바르게 나오지 않습니다.
- 항상 정해진 시간에 측정하여 주십시오. 아침에는 기상 후 1시간 이내, 밤에는 취침 전 등 매일 정해진 시간에 측정하여 주십시오.
- 혈압은 항상 변화합니다. 측정을 계속한 경우 나중에 측정할 혈압이 낮은 경향이 있는 것으로 알려져 있습니다.
- 쾌적한 실온에서 측정하여 주십시오. 너무 춥거나 너무 더우면 혈압이 일시적으로 변동합니다. 쾌적한 실온에서 측정해 주시기 바랍니다.



• 혈압이 일시적으로 변동하는 요인을 파악해 주시기 바랍니다.

다음과 같은 경우에는 자주 혈압이 일시적으로 변화하는 것으로 알려져 있습니다. 잠시 시간을 둔 다음 측정하여 주십시오.

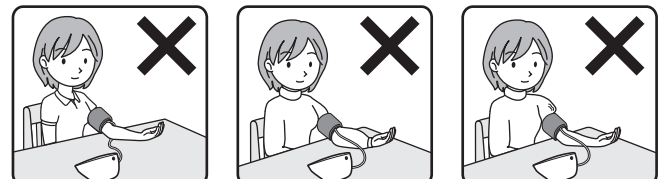


A 올바른 자세와 복장, 커프를 감는 방법으로 측정하여 주십시오.

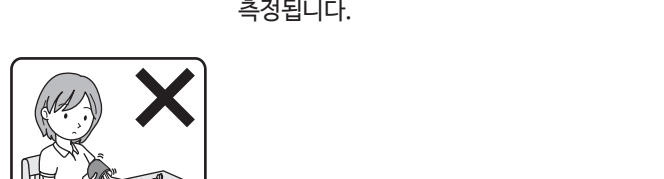
앞으로 숙이는 등 무리한 자세를 취하면 혈압이 상승합니다. 편안한 자세로 측정해 주시기 바랍니다.



앞으로 숙여서 측정하면 복부에 압력이 가해져 혈압이 높아집니다. 측정중에 대화를 하면 혈압이 상승합니다. 측정중에 움직이거나 커프를 건드리면 맥이 고르지 않게 검출되어 오차가 발생합니다.



팔꿈치나 팔로 커프 튜브를 눌러 버리면 올바르게 측정할 수 없습니다. 두꺼운 옷 위에 커프를 감으면 압박력이 혈관으로 전달되지 않아 높게 측정됩니다. 소매를 걷어 올리면 팔의 혈압에 영향을 줍니다.



커프를 느슨하게 감으면 올바르게 측정할 수 없습니다.

Q 병원에서의 수치를 비교하여 낮게 나옵니다.

A 병원에서의 혈압은 평소보다 낮게 측정될 수 있습니다.

병원에서는 신체 활동이나 정신적인 긴장으로 인해 무의식적으로 혈압이 높아지는 경우가 자주 있습니다. 일본고혈압학회의 진료지침에서는 가정혈압을 우선해서 진료할 것을 권고하고 있습니다. 혈압 기록을 의사에게 제출하여 상담을 받아 주시기 바랍니다.

Q 병원에서의 수치를 비교하여 높게 나옵니다.

A 안정을 취해 주시기 바랍니다.

측정을 시작하기 전에 5분 이상 안정을 취해 주시기 바랍니다. 충분히 안정되지 않으면 높게 측정될 수 있습니다.

A 가정에서 측정할 혈압을 지참해서 의사와 상담하여 주십시오.

병원에서의 혈압이 정상이라도 가정에서의 수치가 높은 경우에는 치료가 필요한 경우가 있습니다. 이미 치료를 받고 있을 경우에는 약이나 복용 시간을 조절해야 할 수도 있습니다. 혈압 기록을 지참해서 의사와 상담하여 주십시오.

Q 커프를 조이면 통증이 느껴집니다.

A 일시적인 것으로 염려하지 않아도 됩니다.

혈압을 측정할 때는 커프를 조여서 통증이나 마비를 느끼는 경우가 있으나, 커프를 풀고 잠시 기다리면 사라집니다. 증상이 계속해서 이어질 경우는 의사와 상담하여 주십시오.

Q ♥️가 표시되었습니다. 부정맥입니까?

A ♥️ 불규칙맥 마크가 표시되어도 부정맥이라고 할 수는 없습니다.

마크가 표시되어도 부정맥이라고 할 수는 없습니다. 자주 표시되는 경우에는 의사와 상담하여 주십시오. 불규칙맥 마크는 측정중에 맥이 적절하게 검출되지 않을 때 표시됩니다.

13. 에러 표시

에러 표시	원 인	대처 방법
E1	에어플러그가 연결되지 않았습니다.	에어플러그를 확실하게 꽂아주십시오. (E2가 표시될 때까지...)
E2	커프가 제대로 연결되지 않았습니다.	커프를 제대로 감아주십시오. (E3가 표시될 때까지...)
E2	측정 중에 팔이나 몸을 움직여서 커프가 가압되지 않았습니다.	팔이나 몸을 움직이지 마십시오. 다시 E2가 표시될 때는 수동 가압으로 측정하여 주십시오. (E3가 표시될 때까지...)
E2	측정 중에 커프를 만지지 마십시오. 수동 가압의 경우에는 목적 수치까지 올라갔으면 測定 / 停止 (측정/정지) 스위치에서 손을 떼 주십시오. (E3가 표시될 때까지...)	측정 중에 커프를 만지지 마십시오. 수동 가압의 경우에는 목적 수치까지 올라갔으면 測定 / 停止 (측정/정지) 스위치에서 손을 떼 주십시오. (E3가 표시될 때까지...)
E3	300 mmHg이상으로 가압하였습니다.	측정 중에 에어튜브가 꺾이지 않도록 주의하여 주십시오.

에러 표시	원 인	대처 방법
E4	측정 중에 팔이나 몸을 움직이거나 말을 하였습니다.	팔이나 몸을 움직이거나 말을 하지 마십시오. (E5가 표시될 때까지...)
E5	측정 중에 팔이나 몸을 움직여서 맥박이 제대로 감지되지 않았습니다.	팔이나 몸을 움직이지 마십시오. (E5가 표시될 때까지...)
E5	겉옷 위에 커프를 감았습니다. 말아올린 길목이 팔을 압박하고 있습니다.	겉옷을 벗고 커프를 다시 감아주십시오. (E5가 표시될 때까지...)
E5	건전지가 소모되었습니다.	4개의 건전지를 동시에 새로운 건전지로 교환하여 주십시오. (E5가 표시될 때까지...)
E7	기기 이상에 의한 고장입니다.	오므로 고객센터 센터 (☎1544-5718)로 문의하여 주십시오.

14. 고장이라고 생각되면...

증상	원 인	대처 방법
측정 결과가 이상하게 높게 (낮게) 측정됩니다.	커프가 제대로 감겨있지 않습니다. 측정 중에 이야기를 했거나 움직였습니다. 감아 올린 소매가 팔을 압박하고 있습니다.	커프를 올바르게 감아 주십시오. (E5가 표시될 때까지...) 조용하게 측정하여 주십시오. (E5가 표시될 때까지...) 겉옷을 벗고 커프를 다시 감아 주십시오. (E5가 표시될 때까지...)
압력이 올라가지 않습니다.	에어플러그가 올바르게 연결되지 않습니다. 커프에서 공기가 새어 나옵니다.	에어플러그를 확실하게 꽂아주십시오. (E5가 표시될 때까지...) 별매인 새 커프를 구매하여 주십시오. (E5가 표시될 때까지...)
가압 중에 전원이 꺼집니다.	커프가 느슨하게 감겨 있습니다.	팔과 커프 사이에 틈이 없도록 단단히 감아주십시오. (E5가 표시될 때까지...) 단단히 감지 않으면 커프에서 여분의 압력이 발생하여 커프의 수명이 짧아집니다.

이 기	이 기	이 기
이 기	이 기	이 기
이 기	이 기	이 기

혈압계가 정상적으로 작동하고, 올바르게 측정해도...	이 기	이 기
• 병원에서의 수치보다 높습니다 (낮습니다).	이 기	이 기
• 측정할 때마다 혈압수치가 다릅니다.	이 기	이 기

가압 중에 전원이 꺼집니다.	이 기	이 기
작동 시간 사용되지 않아 온도변화에 의해 건전지가 소모되었습니다.	이 기	이 기

어떤 스위치를 눌러도 아무것도 표시되지 않습니다.	이 기	이 기
건전지를 사용하지 않고 AC 어댑터 (별매품)가 혈압계 또는 콘센트에서 빠져 있습니다.	이 기	이 기

건전지가 완전히 소모되었습니다.	이 기	이 기
건전지를 ㊟의 방향이 잘못되어 있습니다.	이 기	이 기

그 외의 현상	이 기	이 기
測定 / 停止 (측정/정지) 버튼을 다시 눌러 처음부터 다시 시작하여 주십시오. 건전지를 교체하여 주십시오. 위의 방법으로도 문제가 해결되지 않으면 오므로 고객센터 센터 (☎1544-5718)로 문의하여 주십시오.	이 기	이 기

이 기	이 기	이 기
이 기	이 기	이 기
이 기	이 기	이 기

• 위의 방법으로도 정상적으로 측정이 되지 않는 경우에는 제품 고장으로 볼 수 있습니다. 제품의 고장 또는 수리 의뢰에 대해서는 오므로 고객센터 센터 (☎1544-5718)로 문의하여 주십시오.

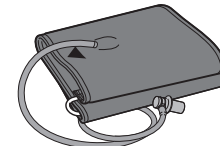
• 제품 고장으로 인해 수리할 경우에는 측정 기기가 모두 수리됩니다. 간혹 그 사람의 체질 등으로 인해 오차가 발생하여 측정이 불가능한 경우가 있습니다. 오므로 고객센터 센터 (☎1544-5718)로 문의하여 주십시오.

15. 별매품

별매품 구매는 오므로 고객센터 센터 (☎1544-5718)로 연락하여 주십시오.

■커프

모델명: HEM-CR24 Type B
대상 팔둘레: 22~32 cm (상완 중앙부)
본 커프는 기본 구성품으로 들어가 있는 커프입니다.



■대형 커프

모델명: HEM-RML31 Type B
대상 팔둘레: 32~42 cm (상완 중앙부)

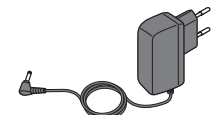
■소형 커프

모델명: HEM-CS24 Type B
대상 팔둘레: 17~22 cm (상완 중앙부)

※구매하실 때에는 'HEM-CR24 Type B', 'HEM-RML31 Type B', 'HEM-CS24 Type B' 모델이 맞는지 확인 후 주문해 주시기 바랍니다. 다른 커프는 본 혈압계의 에어 플러그와 맞지 않아 사용이 불가능합니다.

■전용 AC 어댑터

모델명: HHP-KSM01



전용 AC 어댑터 (별매품) 사용

- 전용 AC 어댑터와 건전지를 함께 사용하면 건전지의 소모를 늦출 수 있습니다.
- 전용 AC 어댑터 이외에는 사용하지 마십시오.

1. 전용 AC 어댑터의 플러그를 본체 AC 어댑터 커넥터에 연결합니다.



2. 전용 AC 어댑터를 콘센트에 연결합니다.



16. 사 양

판 매 명	오므로 자동전자혈압계
제 품 명	HEM-7127
표 시 방 식	디지털 표시방식
측 정 방 식	오실로메트릭 방식
커프인용표시범위	0~299 mmHg
혈 압 측정범위	최고혈압: 60~260 mmHg 최저혈압: 40~215 mmHg
맥박수 측정범위	분당 40~180박
측 정 정 확 도	압력: ±3 mmHg 이내 맥박수: 측정 수치의 ±5% 이내
가 감	자동 가압 방식 (피지 컨트롤)
배 기	자동 배기 방식
건 전 지 수 명	AA 사이즈 알카라인 건전지 4개 또는 전용 AC 어댑터 (별매) (인입: AC100 ~ 240 V, 50 ~ 60 Hz, 10 VA)
내 구 연 한	본체 (커프 제외): 30,000회 또는 5년 중 먼저 도달하는 쪽 커프: 10,000회 또는 1년 중 먼저 도달하는 쪽
사용환경조건 온도	+10 ~ +40°C / 습도: 15 ~ 85%RH (결로되지 않을 것), 기압: 700 ~ 1060 hPa
운용/보관환경조건 온도	-20 ~ +60°C / 습도: 10 ~ 95%RH (결로되지 않을 것)
본 체 무 게	약 250 g (건전지 미포함)
외 형 치 수	약 103(W) × 80(H) × 129(D) mm
커 프	약 145(W) × 466(L) mm (무게 약 130 g) 에어튜브 길이 610 mm
전 기 충격 보호	AC 어댑터 사용 시: 클래스 II 기기 AC 어댑터 미사용 시: 내부 전원 기기
전 기 보 호	BF형 장작용 커프
I P 보 호 등 급	IP20 (본체) IP21 (전용 AC 어댑터 (별매)만 해당)
작 동 모 드	연속 작동 (온전)
구 성 품	커프 (모델명 HEM-CR24-B, 대상 팔둘레 22~32cm), 사용용 건전지 (AA 사이즈 알카라인 건전지 4개), 사용설명서 (품질보증서 포함)
제 조 의 회	OMRON HEALTHCARE Co., Ltd. 53, Kunotsubo, Terado-cho, Muko, Kyoto 617-0002 JAPAN
제 조 자	OMRON HEALTHCARE Co., Ltd. Matusaka Factory Matsusaka, JAPAN
수 입 판 매 원	한국오므헬스케어(주) 서울특별시 서초구 강남대로 465, A동 18층 (서초동, 교보타워) 오므로 고객센터 센터 (1544-5718)

사용설명서 작성년월: 2024년 10월
부작용보고관련문의처 (한국의료기기안전정보원, 080-080-4183)

Made in Japan

사양은 사전 고지없이 변경될 수 있으므로 양해해 주시기 바랍니다.

IP 보호등급은 IEC 60529에 의해 규정된 본체에 대한 보호 구조를 등급 분류한 것입니다. 본 제품은 손가락 등의 직경 12.5 mm를 넘는 고형체가 위험한 부분에 접촉하지 않도록 보호되어 있습니다. 전용 AC 어댑터는 손가락 등의 직경 12 mm 이상 고형체가 위험한 부분에 접촉하지 않도록 보호되어 있습니다. 또한, 수직으로 떨어지는 물방울로 인해 작동이 방해 받지 않도록 보호되어 있습니다.

제품에 표시되어 있는 기호의 의미

	클래스 II 장비
	적용된 부품 - BF형
	본 사용 설명서를 참조할 필요가 있음.
	안전을 위해 본 사용 설명서를 준수할 필요가 있음.
	교류
	직류
	실내 전용
	제조 일자
	제조 업체
	LOT 번호
	케어택 커넥션 표시
	의료기기 표준코드 (UDI)

사용하는 제품에 따라서는 위에 기재된 기호가 제품에 표시되지 않는 경우가 있습니다.

17. EMC 기술 자료에 대해

본 제품은 EMC 규정 IEC 60601-1-2:2014에 적합합니다. 본 제품의 EMC 기술 자료는 아래의 웹사이트에서 확인할 수 있습니다.

<https://www.omron-healthcare.co.kr/support/download/emc>

웹사이트에서 확인되지 않을 경우는 오므로 고객센터로 문의해 주시기 바랍니다.

18. 혈압 상식

가정혈압의 중요성이란

가정혈압이란 가정에서 측정한 혈압을 말합니다. 병원이라는 특수한 환경에서 가끔 측정하는 혈압 (진료실 혈압)보다 일상적인 환경에서 매일 측정할 수 있는 가정혈압이 신체 상태를 더욱 잘 반영하며, 치료 효과도 정확하게 평가할 수 있다고 알려져 있습니다. 또한, 자신의 혈압을 측정해서 알아두면, 건강에 대한 의식이나 치료에 대한 적극성이 높아져, 치료 효과가 개선된다는 연구 결과도 보고되고 있습니다. 가정혈압을 측정하면 다음과 같은 고혈압 종류를 발견할 수 있습니다.

높 음	가정 혈 압	
	135 / 85 mmHg	140 / 90 mmHg
정상	가면 고혈압	지속성 고혈압
	정상 혈압	백의 고혈압

정상 혈압 ← 140 / 90 mmHg → 높 음

백의 고혈압

진료실 혈압은 높지만 (최고혈압 140 mmHg 이상 또는 최저혈압 90 mmHg 이상) 가정혈압이 정상 (최고혈압 135 mmHg 미만이며 최저혈압 85 mmHg 미만)인 상태를 말합니다. 평소 혈압이 정상으로 즉시 치료를 시작할 필요는 없습니다. 단, 고혈압으로 이어질 수 있다는 연구 결과도 있으므로 가정혈압을 정기적으로 측정해서 확인하는 것이 중요합니다.

가면 고혈압

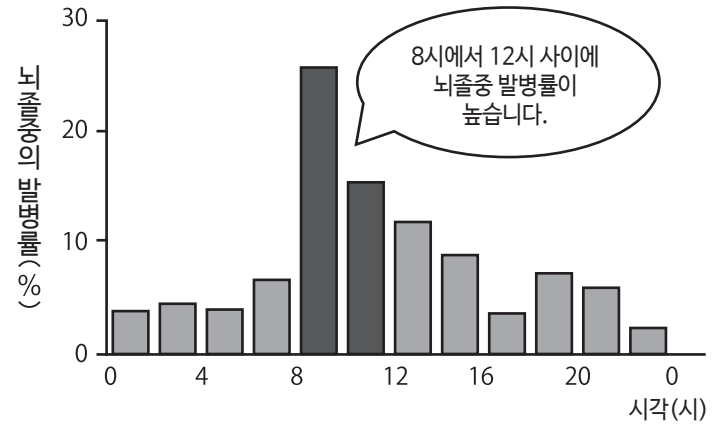
가정혈압 (평소 혈압)은 높는데 진료실 혈압이 정상인 경우입니다. 즉시 치료를 검토할 필요는 없지만 평소에는 고혈압인 것을 의사가 알 수 없기 때문에, 치료가 늦어져서 중증으로 이어질 수 있는 경우입니다. 가정혈압 측정은 이러한 위험한 상태를 발견하는 것을 도와주며 조기 진료로도 이어질 수 있습니다.

지속성 고혈압

진료실 혈압과 가정혈압 모두 높은 경우입니다. 확실한 고혈압이며 가면 고혈압과 동일하게 치료 대상입니다.

아침고혈압

가상 시 혈압이 높은 상태를 말합니다. 진료실 혈압으로는 검출되지 않으므로, 가면 고혈압의 일종으로 간주됩니다. 뇌졸중이나 심근경색, 동맥성 등 온전 중에 많이 일어나며, 그 원인 중 하나가 아침고혈압인 것으로 간주되고 있습니다.



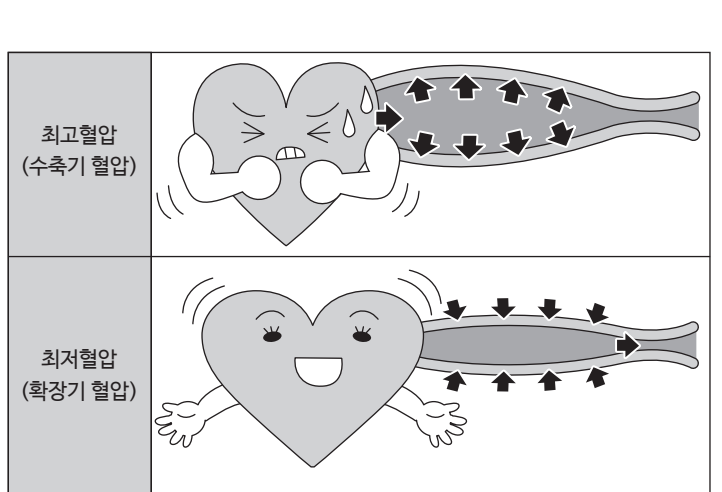
*출처: Marler JR, et al. Stroke 1989;20:473-476

- 고혈압이 의심되어 진찰을 받을 때는 가정에서 측정한 혈압 기록을 지참하면 의사와의 상담에 도움이 됩니다.
- 고혈압에 관한 상식을 당사 홈페이지에서 소개하고 있습니다.
- 네이버에 '가정혈압 캠페인'을 검색해 보세요.

혈압이란

혈압이란 혈관 속의 압력을 말합니다. 심장은 혈액을 몸의 구석구석까지 전달하기 위해 혈액에 압력을 가해서 혈관으로 보내고 있습니다. 심장은 확장해서 내부의 혈액을 모으고, 수축해서 혈액을 내보내는 동작(심박)을 하루에 약 10만회 반복하고 있습니다. 1회의 심박은 심장이 수축해서 혈액을 내보내는 수축기와 확장해서 다음 혈액을 모으는 확장기로 나뉩니다. 수축기 동안 가장 높은 혈압을 최고혈압 또는 수축기 혈압이라고 합니다. 확장기 동안 혈관 안의 혈액은 서서히 아래로 흘러나오므로 혈압이 내려갑니다. 다음 수축기가 시작하기 직전, 혈압이 가장 낮아졌을 때를 최저혈압, 확장기 혈압 또는 아래 혈압이라고 합니다.

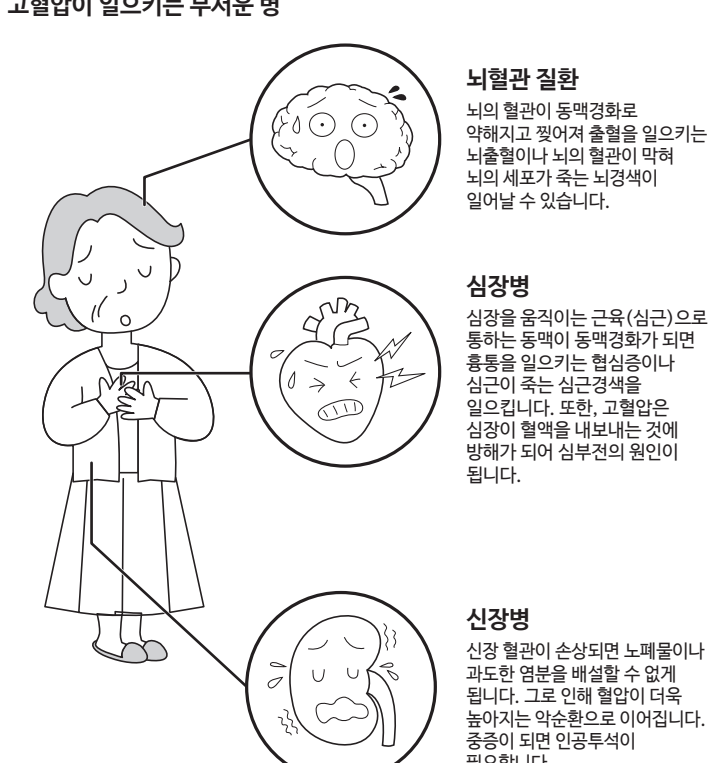
사용하는 제품에 따라서는 위에 기재된 기호가 제품에 표시되지 않는 경우가 있습니다.



혈압과 건강에 대해

고혈압이란 높은 혈압이 지속되는 상태를 말합니다. 고혈압은 동맥경화를 일으켜 동맥 통증을 유발하고 뇌졸중이나 심장병, 신장병 등의 치명적인 병의 원인이 됩니다. 또한, 당뇨병이나 치매의 발생 및 진행에도 고혈압이 관련되어 있다고 알려져 있습니다.

고혈압이 일으키는 무서운 병



뇌혈관 질환
뇌의 혈관이 동맥경화로 약해지고 떨어져 출혈을 일으키는 뇌출혈이나 뇌의 혈관이 막혀 뇌의 세포가 죽는 뇌경색이 일어날 수 있습니다.

심장병
심장을 움직이는 근육(심근)으로 통하는 동맥이 동맥경화가 되면 흉통을 일으키는 협심증이나 심근이 죽는 심근경색을 일으킵니다. 또한, 고혈압은 심장이 혈액을 내보내는 것에 방해가 되어 심부전의 원인이 됩니다.

신장병
신장 혈관이 손상되면 노폐물이나 과도한 염분을 배설할 수 없게 됩니다. 그로 인해 혈압이 더욱 높아지는 악순환으로 이어집니다. 중증이 되면 인공투석이 필요합니다.